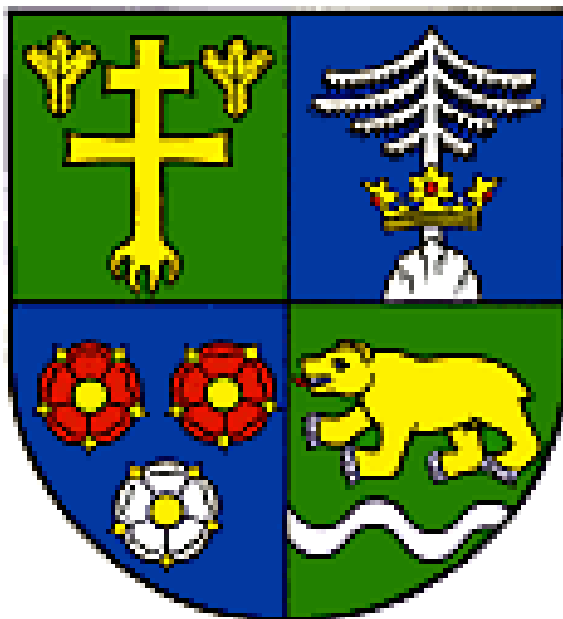


Zariadenie pre seniorov a domov sociálnych služieb Dolný Kubín
M. Hattalu 2161, 026 01 Dolný Kubín
v zriaďovateľskej pôsobnosti Žilinského samosprávneho kraja

Výročná správa

o činnosti a hospodárení poskytovateľa sociálnych služieb v zriaďovateľskej
pôsobnosti Žilinského samosprávneho kraja za rok 2013



2013

OBSAH :

1. Sídlo, vznik a postavenie poskytovateľa sociálnych služieb
2. Prevádzkové podmienky poskytovateľa sociálnych služieb, outcourcing
3. Štruktúra prijímateľov sociálnych služieb a úhrady za poskytovanú sociálnu službu
4. Personálne podmienky a organizačná štruktúra poskytovateľa sociálnych služieb
5. Poskytovanie sociálnych služieb
6. Financovanie sociálnych služieb
7. Plnenie cieľov, priorít a inovácie v poskytovaní sociálnych služieb za rok 2013
8. Plán financovania sociálnych služieb na rok 2014
9. Kontakty na poskytovateľa sociálnych služieb

1. Sídlo, vznik a postavenie Zariadenia pre seniorov a domova sociálnych služieb Dolný Kubín / ďalej ZPS a DSS /

ZPS a DSS Dolný Kubín sídli na ulici M. Hattalu 2161, na sídlisku Brezovec. Zariadenie vzniklo v roku 1992. Je verejným poskytovateľom sociálnych služieb v zmysle zákona NR SR č. 448/2008 Z. z. o sociálnych službách a o zmene a doplnení zákona č. 455 /1991 Zb. o živnostenskom podnikaní / živnostenský zákon / v znení neskorších predpisov. Je rozpočtovou organizáciou, v zriaďovateľskej pôsobnosti Žilinského samosprávneho kraja. Hlavným poslaním poskytovanej sociálnej služby je snaha umožniť ľuďom, ktorí sú v nepriaznivej sociálnej situácii zostať rovnocennými členmi spoločnosti, žiť bežným spôsobom, zachovávať a rozvíjať dôstojný život. Zariadenie vo svojej činnosti rešpektuje základné ľudské práva užívateľov služieb, vychádza z osobných cieľov a potrieb prijímateľov. Zariadenie služby poskytuje cielene a efektívne s využitím potenciálu prijímateľov sociálnych služieb, rešpektujúc ich osobné prania, záujmy a ciele.

Zriaďovateľ	Žilinský samosprávny kraj
Zriaďovacia listina	č. 2002/372 zo dňa 01.07.2002
Dodatok č.1	č. 3496/2010/OSV-011 zo dňa 27.04.2010
Dodatok č. 2	č. 3483 / 2013 / OSV – 003 zo dňa 30.04.2013
Dodatok č. 3	č. 5748 / 2013 / OSV – 003 zo dňa 07.11.2013
Zápis do registra	č. 33/2009/OSV zo dňa 09.09.2009
Právna forma	rozpočtová organizácia
IČO	17060664
DIČ	2020562324
Štatutárny zástupca	Ing. Tatiana Nesvadbová





2. Prevádzkové podmienky poskytovania sociálnych služieb

ZPS a DSS je situované na okraji mesta Dolný Kubín, v dvoch štvorposchodových budovách panelákového typu, prepojených spojovacou chodbou, s prístupom MAD, asi 300 m od NsP Dolný Kubín. Vykurovanie objektov je centrálné z firmy Tehos s.r.o., s možnosťou regulovania výšky teploty v budovách. Zariadenie je napojené na verejný vodovod a verejnú kanalizáciu. V súčasnom období poskytuje služby 115 prijímateľom sociálnych služieb v nepretržitej prevádzke. Na zabezpečení služieb sa podieľa 63 pracovníkov, z toho v priamom kontakte 48 pracovníkov.

V prízemných priestoroch sú prevádzkové miestnosti – výdajňa stravy, pracovňa, sušiarne, sklady, denná miestnosť pre personál, čajovňa s internetom. Na poschodiach sú izby prijímateľov sociálnych služieb, ošetrovne, spoločenské miestnosti, modlitebňa. Izby klientov sú jedno a dvoj lôžkové, riešené ako bytové jednotky s izbou, kuchynským kútom, chodbičkou, kúpeľňou a WC. Obytná plocha jednoposteľovej izby je 12,61 m², dvojposteľovej izby 24,67 m². Pre imobilných klientov má zariadenie vybudované štyri bezbariérové kúpeľne s vaňou a sprchovými kútmami, ktoré sú vybavené hygienickými zdvíhacími stoličkami pre ľahšiu manipuláciu so ZŤP prijímateľmi sociálnych služieb. Bytové jednotky v bloku A sú vybavené uzamykateľnou skriňou, nočným stolíkom, polohovateľnou posteľou, kreslami pre každého klienta, stolom a servírovacím stolíkom a kuchynskou linkou. V bloku B, kde sú prevažne jednoposteľové izby, je v bytovej jednotke posteľ, obývacia stena, stôl, stoličky, malý stolík, kreslá, kuchynská linka a samostatné hygienické zariadenie.

Zdravotnícky personál pod vedením referentky výkonu opatrovateľskej služby poskytuje opatrovateľskú starostlivosť nepretržite počas celého roku podľa pokynov lekárov. K práci s imobilnými užívateľmi slúžia závesný stropný systém, mechanické a elektrické polohovacie postele, kardiacke, polohovateľné, relaxačné kreslá, antidekubitné matrace s tvárovou pamäťou, s kompresorom, perličkové antidekubitné pomôcky.

Zariadenie nemá vlastnú stravovaciu prevádzku. Celodenné stravovanie, vrátane diétného stravovania je zabezpečené z DSS a ZNB Dolný Kubín, vzdialeného cca 2,2 km. Zariadenie má tri výdajne jedla. Imobilní

klienti dostávajú stravu priamo na izby. V diétnom systéme sú rešpektované pokyny odborných lekárov, pestrosť stravy a výživová hodnota.

Pranie a údržba osobnej a posteľnej bielizne je zabezpečené v dvoch pracovniach zariadenia. Upratovanie izieb prijímateľov sociálnych služieb, spoločných priestorov je zabezpečené vlastnými pracovníkmi.

K vykonávaniu záujmových činností sú v zariadení k dispozícii 3 spoločenské miestnosti s televízorom a spoločenskými hrami, dve miestnosti s internetom, ekumenická kaplnka.

Na pohybové cvičenia sú k dispozícii dve telocvične, rehabilitačná miestnosť a fyzioterapeutická miestnosť Seniofit.

Areál, vysadený okrasnými drevinami a kvetmi, s lavičkami a altánkom, slúži ako relaxačno-oddychová zóna na prechádzky a posedenie.

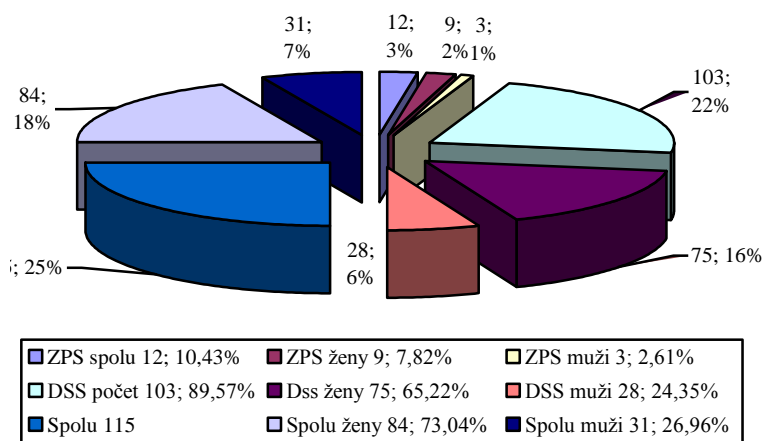
3. Štruktúra prijímateľov sociálnych služieb a úhrady za poskytovanú sociálnu službu

Sociálna služba v ZPS a DSS bola v roku 2013 poskytovaná formou celoročného pobytu na dobu neurčitú. Práca sociálneho úseku je charakterizovaná aj nasledovne :

Tabuľka č. 1 - Stav k 31.12.2013, počet žijúcich klientov: 115

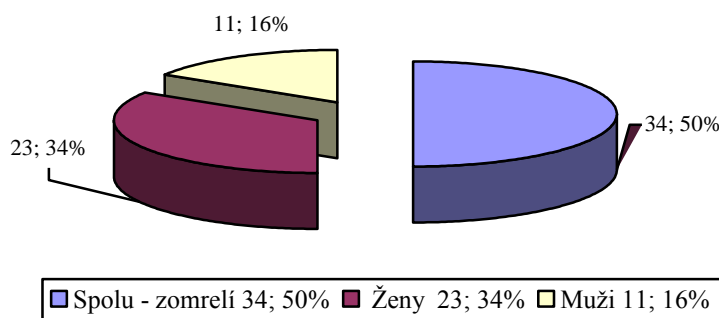
	počet	%	ženy	%	muži	%
ZPS	12	10,43	9	7,82	3	2,61
DSS	103	89,57	75	65,22	28	24,35
Spolu	115		84	73,04 %	31	26,96 %

Graf č. 1



Tabuľka č. 2 - Zomrelí klienti v roku 2013, 34 z toho: 11 – mužov, 23 - žien

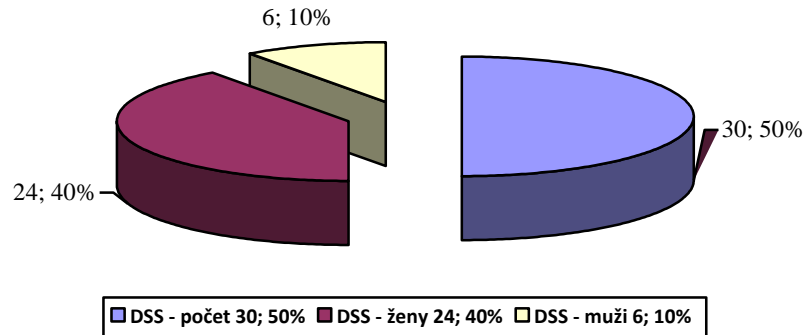
Graf č. 2



Tabuľka č. 3 - Veková štruktúra prijatých klientov v roku 2013

	Počet	ženy	priem.vek	muži	priem.vek
DSS	30	24	82,08	6	72,60

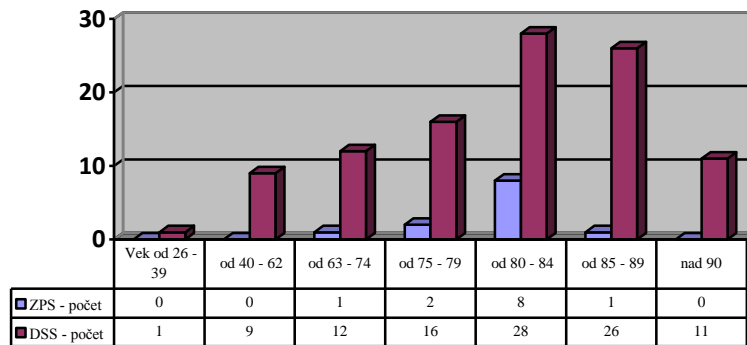
Graf č. 3



Tabuľka č. 4 - Veková skladba klientov k 31.12.2013 v ZPS a v DSS

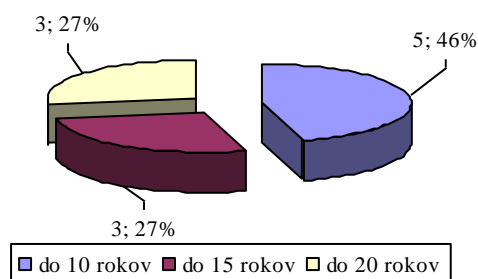
Vek	ZPS počet	DSS počet
od 26 - 39		1
od 40 - 62		9
63 - 74	1	12
75 - 79	2	16
80 - 84	8	28
85 - 89	1	26
nad 90		11
S P OLU:	12	103

Graf č. 4



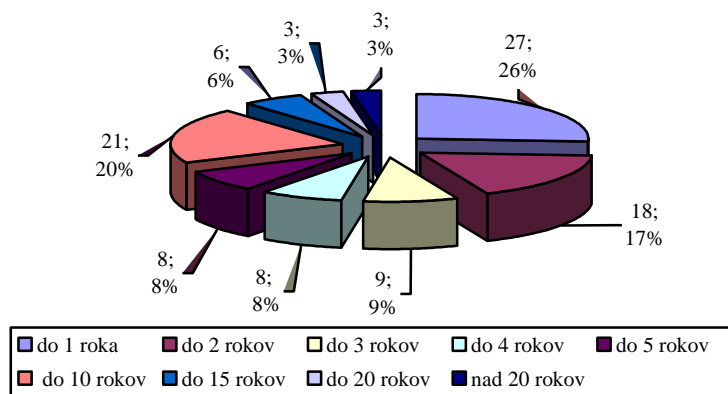
Dĺžka pobytu klienta žijúceho v časti ZPS - so stupňom odkázanosti IV. počet klientov: 12

Graf č. 5



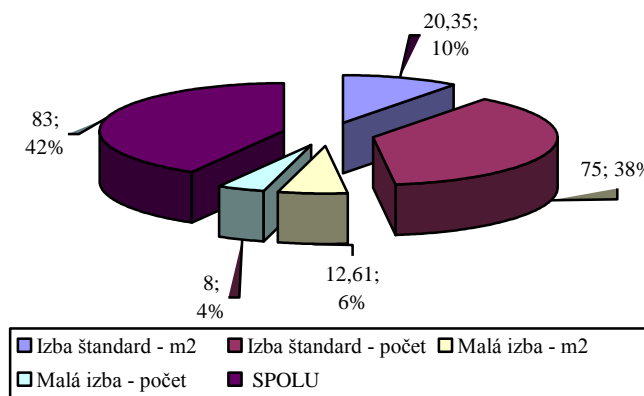
**Dĺžka pobytu klienta žijúceho
v časti DSS – so stupňom odkázanosti V. a VI.
Počet klientov: 102**

Graf č.6



**Ubytovanie klientov v izbách s vlastným príslušenstvom
– obytná plocha izby (izby 1- posteľové malé 12,26 m², veľké 20,35 m²)**

Graf č. 7

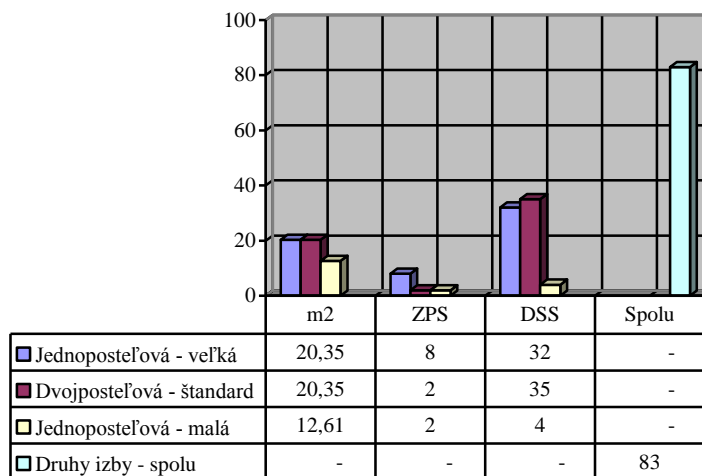


	m ²	počet
Izba štandard	20,35	75
Malá izba	12,61	8
S P O L U		83

Tabuľka č. 8 – Ubytovanie PSS, druh izby

Druh izby spolu 83	m ²	ZPS	%	DSS	%
Jednposteľová veľká	20,35	8	0,64	32	38,55
Dvojposteľová štandard	20,35	2	2,41	35	42,17
Jednposteľová malá	12,61	2	2,41	4	4,82
Izby spolu:		12		71	83

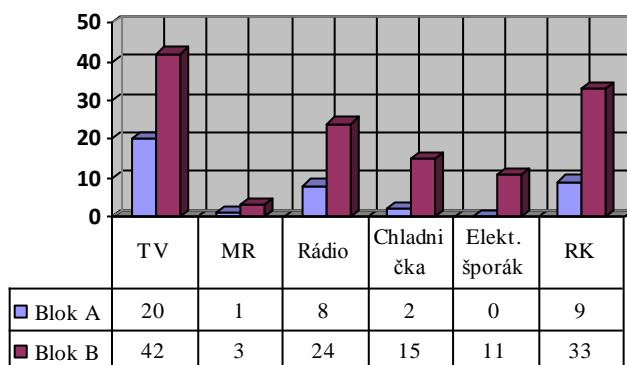
Graf č. 8



Tabuľka č. 9 – Možnosť užívať vlastné elektrospotrebiče v zariadení

Názov	Blok A	Blok B
TV	20	42
MR	1	3
Rádio	8	24
Chladnička	2	15
El. sporák		11
R	9	33

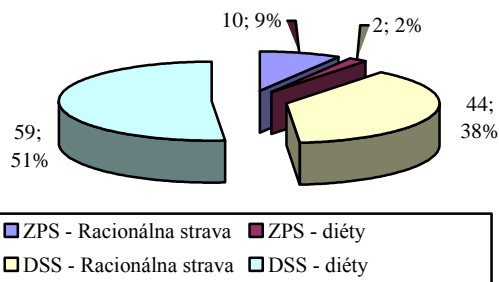
Graf č. 9



Tabuľka č. 10 – Stravovanie v zariadení, diétne stravovanie u PSS

Strana	ZPS	%	DSS	%
racionálna	10	8,70	44	38,26
diéty	2	1,74	59	51,30

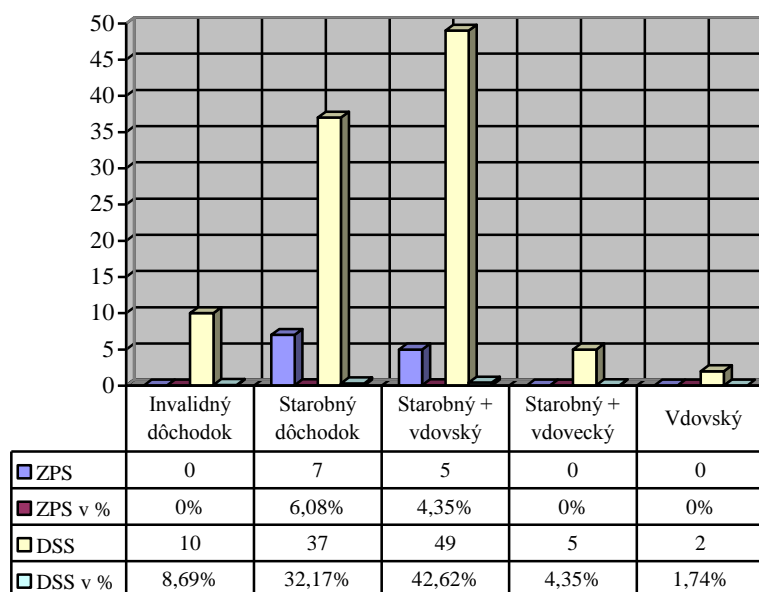
Graf č. 10



Tabuľka č. 11 - Druh dôchodkov u PSS v zariadení

Druh dôchodku	ZPS	ZPS %	DSS	DSS %
Invalidný dôchodok			10	8,69
Starobný + dôchodok	7	6,08	37	32,17
Starobný + vdovský	5	4,35	49	42,62
Starobný + vdovecký			5	4,35
Vdovský			2	1,74
Spolu	12		103	

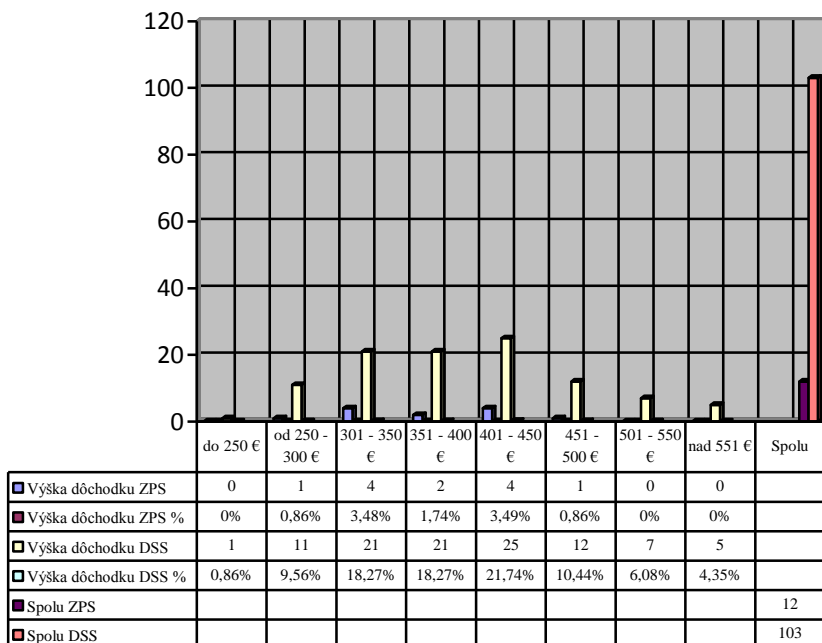
Graf č. 11



Tabuľka č. 12 – Výška príjmov u PSS v zariadení, v časti ZPS, v časti DSS

Výška dôchodku	ZPS	ZPS %	DSS	DSS %
do 250 €			1	0,86
od 250 – 300 €	1	0,86	11	9,56
301 – 350 €	4	3,48	21	18,27
351 – 400 €	2	1, 4	21	18,27
401 – 450 €	4	3,49	25	21,74
451 – 500 €	1	0,86	12	10,44
501 – 550 €			7	6,08
nad 551 €			5	4,35
	12		103	

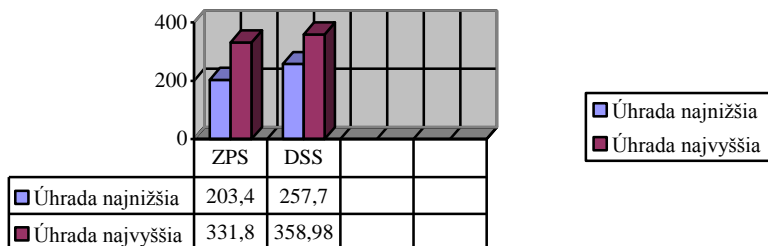
Graf č.12



Tabuľka č. 13 – Vplyv odkázanosti na výšku úhrady, porovnanie

Úhrada	ZPS		DSS	
	najnižšia	najvyššia	najnižšia	najvyššia
	203,40 €	331,80 €	257,70 €	358,98 €

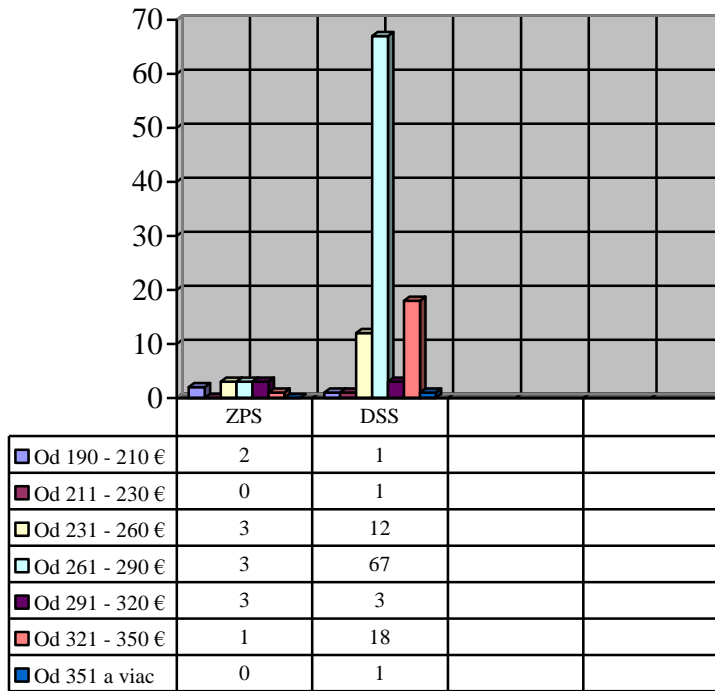
Graf č. 13



Tabuľka č. 14 - Výška úhrad za poskytované komplexné sociálne služby v časti ZPS, v časti DSS

Výška úhrad	ZPS	DSS
od 190 - 210 €	2	1
211 - 230 €		1
231 – 260 €	3	12
261 - 290 €	3	67
291 - 320 €	3	3
321 - 350 €	1	18
od 351 - viac		1

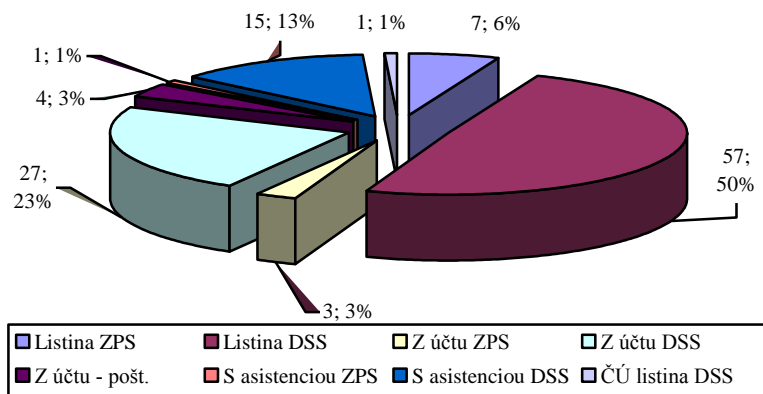
Graf č. 14



Tabuľka č. 15 - Platby za služby bezhotovostne – z hromadnej výplatnej listiny SP, z účtu klienta, s asistenciou (opatrovník, splnomocnený - GPM)

	ZPS	%	DSS	%	Pošt.	%
SP, v. listina	7	6,08	57	50		
Z účtu	3	2,61	27	23,47	4	3,48
s asistenciou	1	0,86	15	13,04		
ČÚ listina			1	0,86		

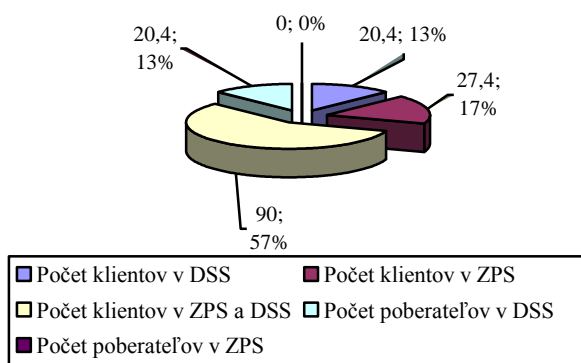
Graf č. 15



Tabuľka č. 16 - Dávky v hmotnej núdzi k 31.12.2013 poberali 3 klienti = 2,61 %

Dávka v hmotnej núdzi	v DSS	v ZPS	v ZPS a DSS
Počet klientov celkom	103	12	115
Počet poberateľov celkom	3	0	3

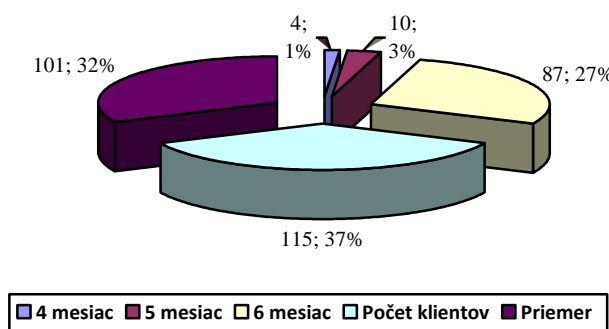
Graf č. 16



Tabuľka č. 17 – Cenné veci, priemerný počet vedených osobných kont sociálnym pracovníkom pokladničným spôsobom

Počet klientov	4.	%	5.	%	6.	%
115	4	3,96	10	9,90	87	86,14
priemer 101	4	3,96	10	9,90	87	86,14

Graf č. 17

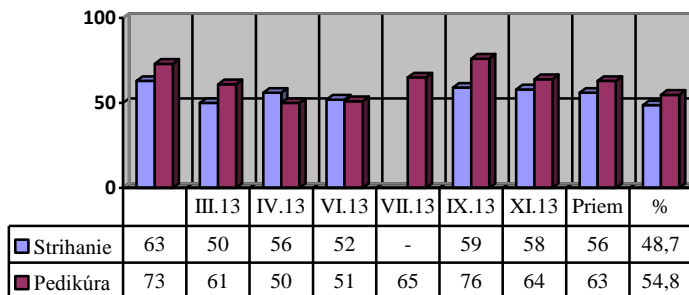


Počet príjmových bločkov 1015 / rok - priemerne 84 bločkov / mesiac
 Počet výdavkových bločkov 1226 / rok - priemerne 102 bločkov / mesiac
 Priemerný počet klientov (101), ktorí majú evidované osobné kontá 87,83 % .

Tabuľka č. 18 - Doplnkové služby, ktoré zabezpečujeme pravidelne každých 6 týždňov

Služba	01/13	03/13	04/13	06/13	07/13	09/13	11/13		%
strihanie	63	50	56	52	-	59	58	56	48,70
pedikúra	73	61	50	51	65	76	64	63	54,80

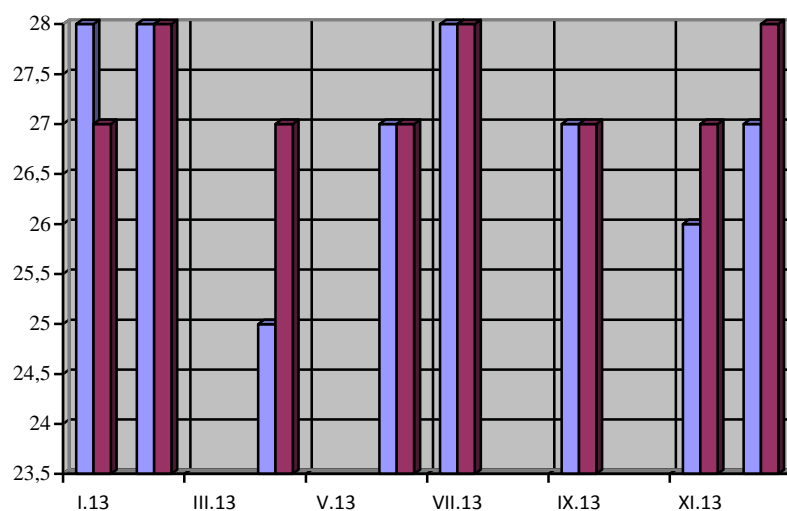
Graf č. 18



Tabuľka č. 19 - Nákup prostriedkov osobnej hygieny sociálnym úsekom pre PSS podľa podkladov ZÚ (od kontaktných pracovníkov)

	01/13	02/13	04/13	06/13	07/13	09/13	11/13	12/13
Čist. a hyg. potreby	28	28	25	27	28	27	26	27
Papierové ut. , TP	27	28	27	27	28	27	27	28

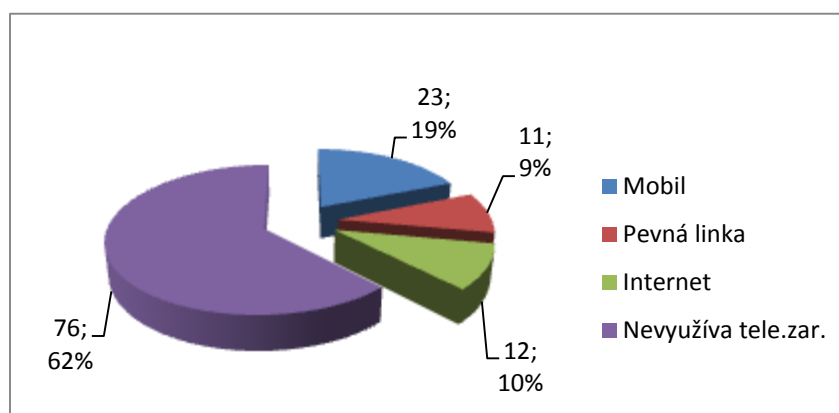
Graf č. 19



	I.13	II.13	IV.13	VI.13	VII.13	IX.13	XI.13	XII.13
■ Čistiace a hyg. Potreby	28	28	25	27	28	27	26	27
■ Papierové utierky, TP	27	28	27	27	28	27	27	28

Styk s rodinou, spoločenské kontakty , využitelnosť telekomunikačných zariadení a internetu klientmi v ZPS a DSS v DK

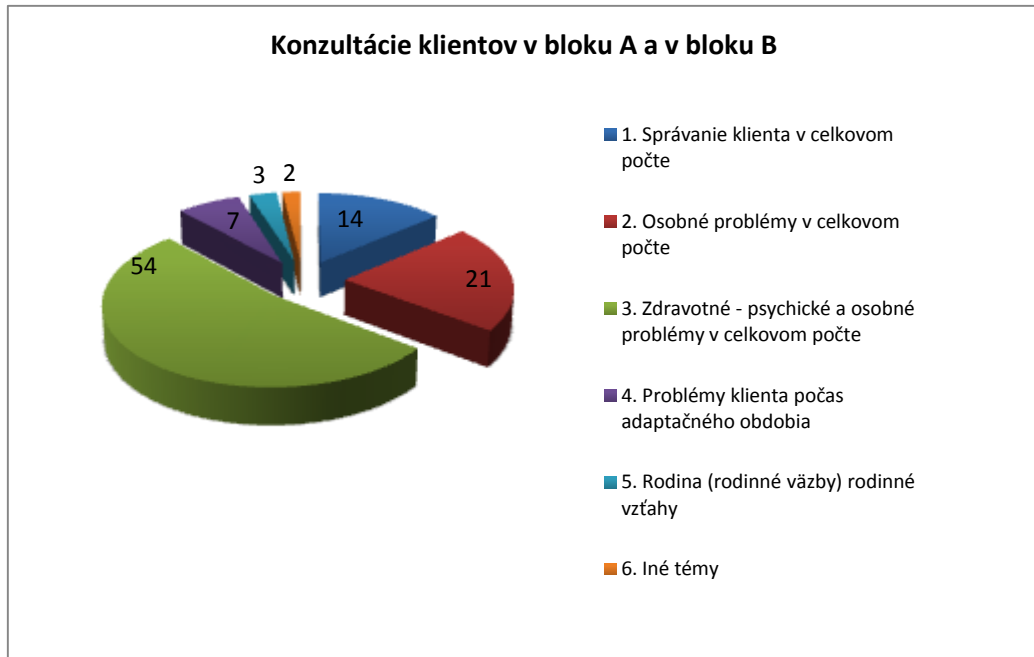
Graf č. 20



Za obdobie počas roka 2013 bolo odborným pracovníkom – psychológom nášho zariadenia vykonaných 102 pohovorov (konzultácií) s klientmi (PSS) zariadenia v bloku A a v bloku B. Boli vykonané najmä formou rozhovorov resp. racionálnou – verbálnou terapiou a boli zamerané na témy:

- správanie klienta v celkovom počte 14 klientov

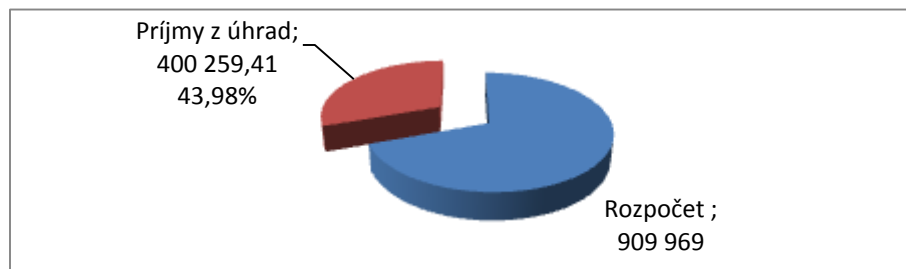
- osobné problémy v celkovom počte 22 klientov
- zdravotné – psychické a osobné problémy v celkovom počte 54 klientov
- problémy klienta počas adaptačného obdobia u 7 klientov
- rodina / rodinné väzby/ - rodinné vzťahy / u 3 klientov
- iné témy u 2 klientov



Z celkového počtu klientov – vykonaných pohovorov bolo:
56 mužov a 46 žien.



Porovnanie rozpočtu a príjmov za úhrady od klientov v roku 2013

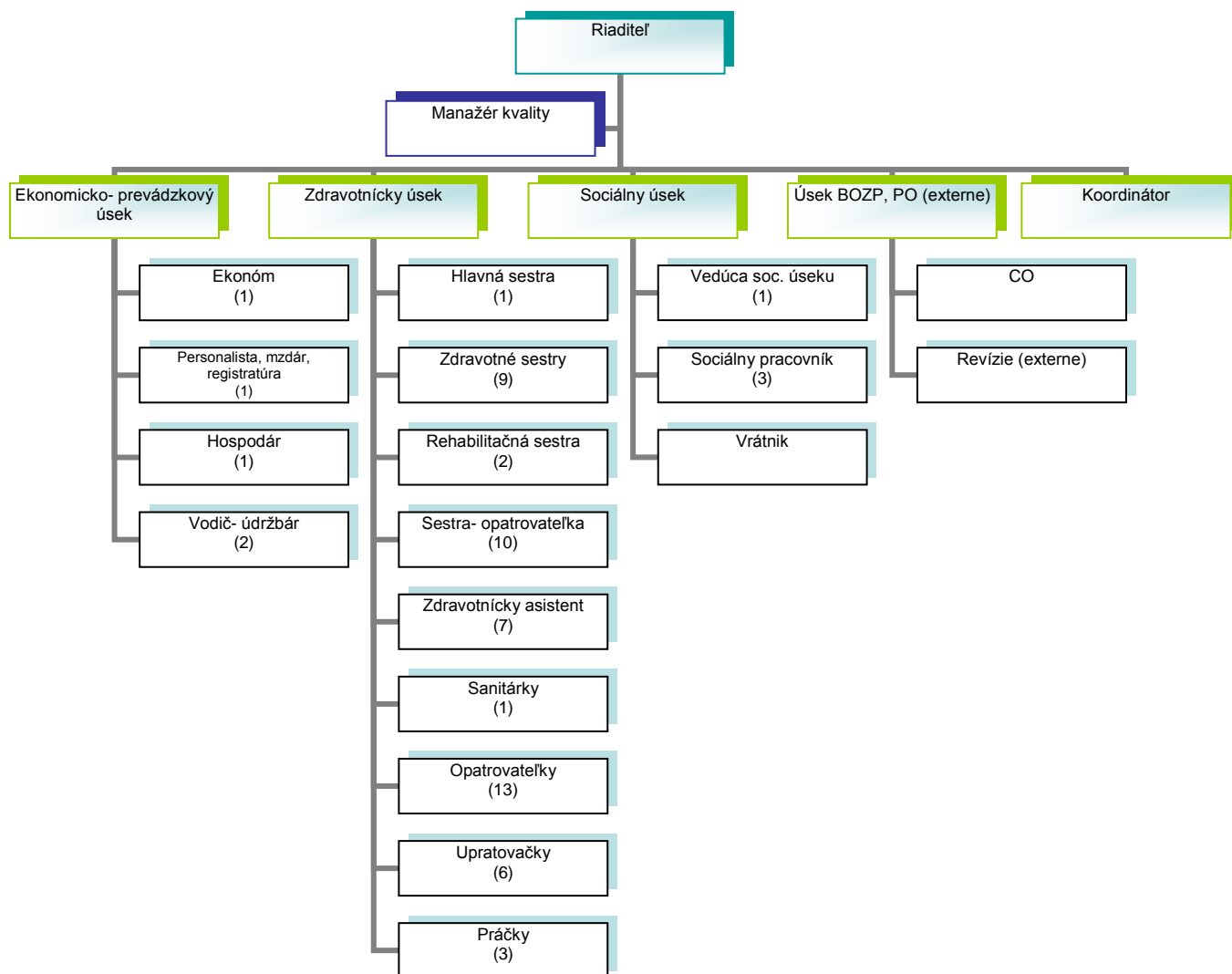


4. Personálne podmienky a organizačná štruktúra poskytovateľa sociálnych služieb

Výkon práce a odmeňovanie zamestnancov ZPS a DSS Dolný Kubín je v súlade so zákonom č. 553 / 2003 Z. z. o odmeňovaní niektorých zamestnancov pri výkone práce vo verejnom záujme a o zmene a doplnení niektorých zákonov v z.n.p. a s ním súvisiacich pracovno-právnych predpisov. V zariadení pracuje 63 zamestnancov, na troch úsekoch. V spolupráci s UPSVaR v Dolnom Kubíne formou aktivačnej činnosti dobrovoľníckej služby pracovali v zariadení dobrovoľníci na sociálnom a zdravotníckom úseku.

Organizačná štruktúra

Zariadenie pre seniorov a domov sociálnych služieb Dolný Kubín



Podmienkou poskytovania kvalitných sociálnych služieb je vzdelávanie pracovníkov. V roku 2013 sa pracovníci jednotlivých úsekov zúčastňovali rôznych vzdelávacích aktivít. Zdravotnícki pracovníci absolvovali prednášky a školenia v rámci Komory sestier a interných seminárov. Pracovníci i v rámci samostatného štúdia si utvrdzovali vedomosti v oblasti legislatívnych zmien, na ekonomicko-prevádzkovom úseku účasťou na odborných školeniach v rôznych inštitúciách.

V ZPS a DSS Dolný Kubín vykonávajú praktickú výučbu študenti Strednej zdravotníckej školy v Dolnom Kubíne v študijnom odbore zdravotnícky asistent a sanitár. V spolupráci s ÚS SČK Orava Dolný Kubín majú v zariadení odbornú prax v učebnom odbore Opatrovateľská starostlivosť budúce opatrovatelky. Na sociálnom úseku odbornú prax získavajú študenti Obchodnej akadémie, Vyššieho odborného štúdia sociálno-právneho v Dolnom Kubíne, Katolíckej univerzity v Ružomberku a Trnavskej univerzity v Trnave. Na zdravotníckom úseku praktickú výučbu absolvujú študenti z Pedagogickej a sociálnej akadémie sv. Márie

Goretti v Čadci, Univerzity Komenského v Bratislave, Jesseniovej lekárskej fakulty v Martine. Cieľom odbornej praxe je nadobudnutie a rozšírenie teoretických a najmä praktických poznatkov a vedomostí.

5. Poskytovanie sociálnych služieb

ZPS a DSS poskytuje sociálne služby fyzickým osobám v nepriaznivej sociálnej situácii tak, aby zostali zachované prirodzené vzťahové siete, zostali súčasťou prirodzeného miestneho spoločenstva a žili plnohodnotným a dôstojným životom.

Služby sú realizované v súlade so zákonom o sociálnych službách a to odborné činnosti – sociálne poradenstvo a rehabilitácia, pomoc pri odkázanosti fyzickej osoby na pomoc inej fyzickej osoby, opatrovateľská a ošetrovateľská starostlivosť, obslužné činnosti – ubytovanie, stravovanie, upratovanie, pranie, žehlenie a údržba bielizne, z ďalších činností – úschova cenných vecí, záujmová činnosť, osobné vybavenie podľa potreby. V celoročnom pobytovom režime zariadenie poskytuje sociálne služby v priemere 115 prijímateľom sociálnych služieb.

V sociálnej oblasti sme v súlade so zákonom o sociálnych službách prijímateľom sociálnych služieb podľa ich zdravotného stavu, záujmov a individuálnych možností zabezpečovali rôzne kultúrno- spoločenské podujatia, sociálnu rehabilitáciu a poradenstvo, voľno časové aktivity a pracovnú terapiu, ktoré sú uvedené v závere výročnej správy.

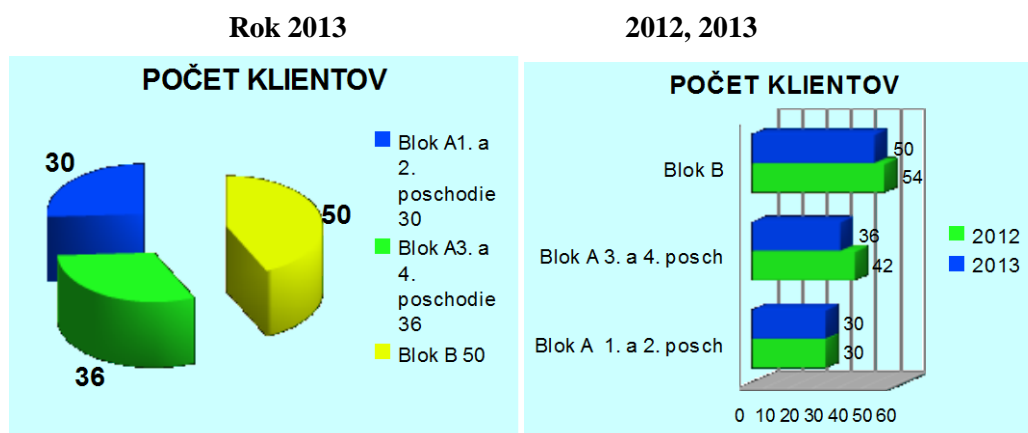
Do zariadenia prichádzala pravidelne jedenkrát mesačne pracovníčka Oravskej knižnice Antona Habovštiaka v Dolnom Kubíne, ktorá podľa želania a výberu prinášala našim seniorom knihy a časopisy, v spolupráci s farskými úradmi každý týždeň sa konajú bohoslužby a duchovné stretnutia v ekumenickej kaplnke zariadenia, prípadne pri lôžku klientov. V roku 2010 si žiaci ZŠ J. Matúšku adoptovali seniorov zariadenia, s cieľom vzájomného obohatenia úsmevom, či životnými skúsenosťami. Aj v roku 2013 so seniormi v tvorivých dielňach pripravili ikebany, medovníčky, upomienkové predmety, ale najmä priniesli mladosť a dobrú náladu k nám.

Pod vedením pracovníkov sa uskutočňovali pohybové aktivity v telocvični, za pekného počasia prechádzky v okolí areálu. Pravidelne každý týždeň prebiehali tréningy pamäti klientov s Alzheimerovou chorobou s pracovníčkami, ktoré boli preškolené v Centre Memory n. o. v Bratislave.

Starostlivosť na zdravotníckom úseku je poskytovaná v súlade s normami a pravidlami STN EN ISO 9001:2009.

Z celkového počtu prijímateľov sociálnej služby máme 63 imobilných klientov, 101 je inkontinentných. U 15 klientov bola diagnostikovaná Alzheimerova demencia, u 58 starecká demencia a u 10 iné závažné ochorenie. Dohľad a pomoc inej osoby pri kúpaní potrebuje 102 klientov.

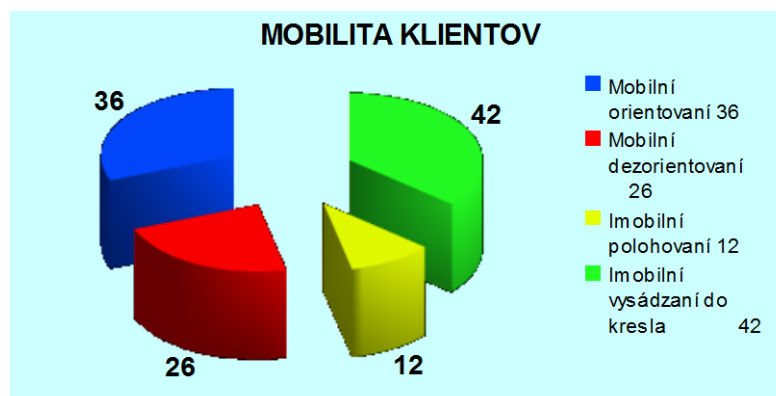
Z celkového počtu prijímateľov sociálnej služby máme 63 imobilných klientov, 101 je inkontinentných. U 15 klientov bola diagnostikovaná Alzheimerova demencia, u 58 starecká demencia a u 10 iné závažné ochorenie. Dohľad a pomoc inej osoby pri kúpaní potrebuje 102 klientov.



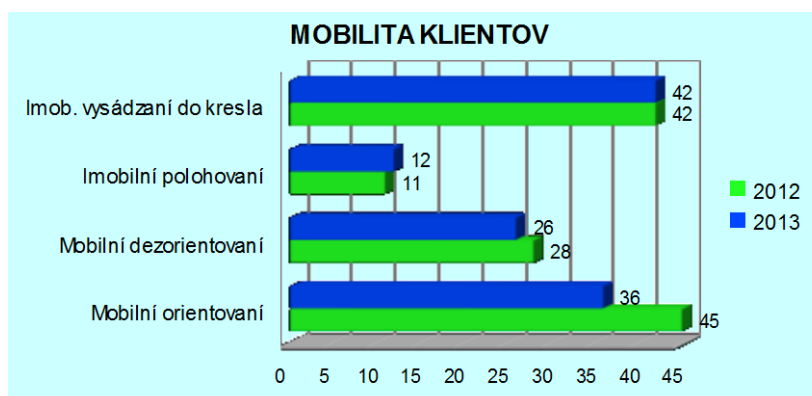
Z dôvodu zvyšovania počtu imobilných klientov a osôb odkázaných na pomoc inej osoby sa na 2 bytových jednotkách v bloku A na 2. poschodí namontovalo zdvíhacie stropné zariadenie. Celkovo je zdvíhacím

stropným zariadením vybavených 7 izieb, čo výrazne uľahčuje manipuláciu s imobilnými klientmi a zvyšuje ich bezpečnosť.

Rok 2013



Porovnanie rok 2012, 2013



Poskytovanie zdravotnej, ošetrovateľskej a opatrovateľskej starostlivosti

Zabezpečenie poskytovania zdravotníckej starostlivosti v ZPS a DSS Dolný Kubín je riešené v súlade s predmetom činnosti prostredníctvom personálu zdravotného úseku. Na zdravotníckom úseku zabezpečujeme poskytovanie zdravotnej starostlivosti. Zdravotná starostlivosť zahŕňa: prevenciu, dispenzarizáciu, diagnostiku, liečbu, ošetrovateľskú starostlivosť.

Poskytovanie zdravotnej starostlivosti je zabezpečené cestou praktického lekára pre dospelých. Návštevy praktického lekára sú zabezpečené minimálne 1 x týždenne, podľa dohodnutých ordinačných hodín priamo v zariadení. Lieky a zdravotné pomôcky predpisuje 1 x mesačne.

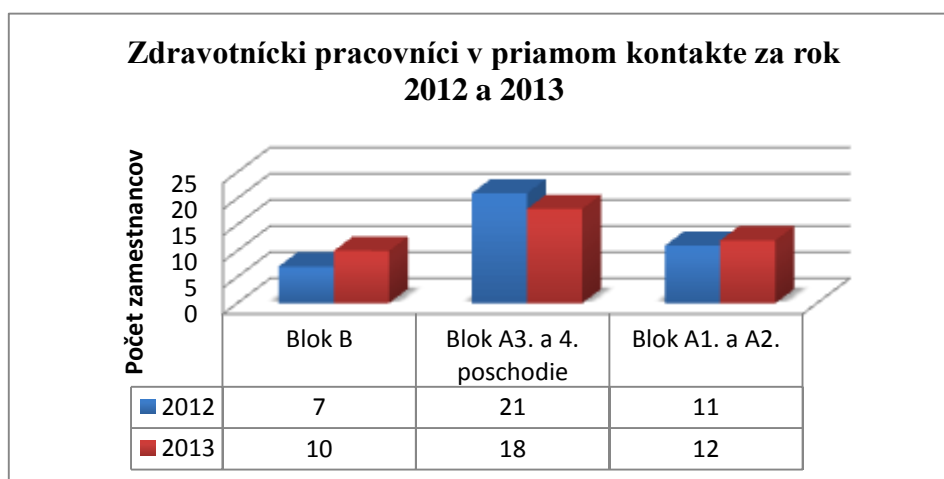
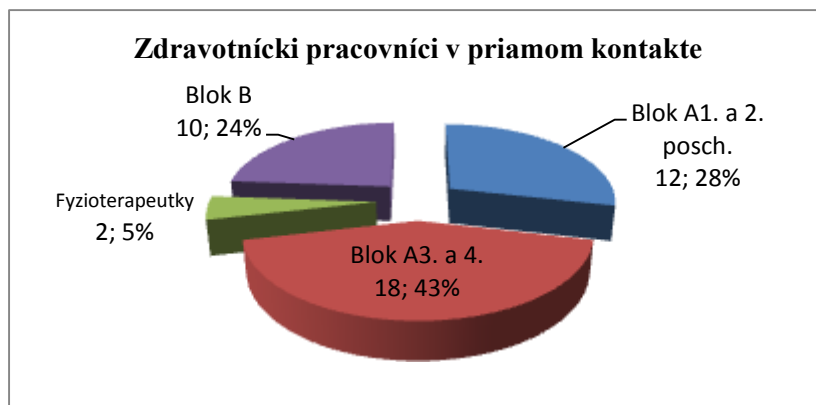
Poskytovanie odbornej psychiatrickej a neurologickej starostlivosti je zabezpečované lekárkou psychiatrickou, neurologičkou a ich návštevami a vyšetrením v zariadení 1 x za dva mesiace. Ostatná odborná zdravotná starostlivosť sa zabezpečuje prostredníctvom konziliárnych vyšetrení, resp. hospitalizácie v odborných zdravotníckych zariadeniach. Odborné lekárske vyšetrenia zabezpečuje hlavná sestra zariadenia priamo v príslušných ambulanciách, alebo návštevou odborníka pri lôžku.

Sprevádzanie prijímateľov sociálnych služieb na odborné vyšetrenia v roku 2013:

Počet klientov na vyšetrení v NsP	Počet doprovodu	Počet hodín doprovodu	Celkový priemerný počet pracovných dní doprovodu v NsP
350	308	857	114,26

Ošetrovateľskú a opatrovateľskú starostlivosť v priamom kontakte s klientom poskytuje celkovo 42 zdravotníckych pracovníkov- sestry, zdravotní asistenti, sanitári, opatrovatelia a fyzioterapeutičky. Na základe prehodnotenia pribúdajúcich ťažších stavov boli zmenené počty zdravotníckych pracovníkov na jednotlivých úsekoch.

Zdravotnícki pracovníci v priamom kontakte - rok 2013



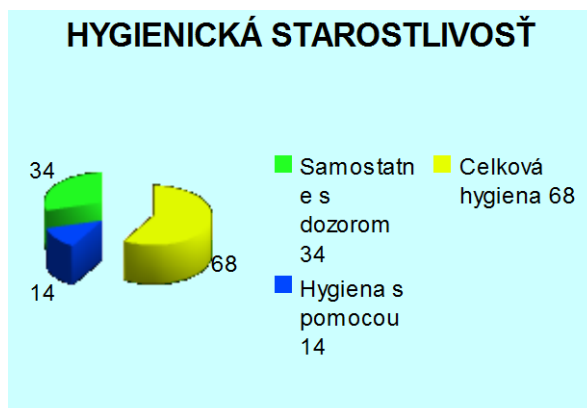
Ošetrovateľská starostlivosť je súbor pracovných činností, ktoré vykonávajú sestry, vrátane poskytovania liekov, zdravotníckych pomôcok a dietetických potravín s cieľom predĺženia života klienta a zvýšenia kvality jeho života. Sestry zabezpečujú poskytnutie prvej pomoci, privolanie RZP, dávkovanie a podávanie liekov podľa ordinácie lekára, aplikáciu subkutánných injekcií, monitorovanie fyziologických funkcií, niektoré ošetrovateľské úkony - odbery biologického materiálu, u diabetikov sledovanie hodnôt cukru v krvi, objednanie a sprevádzanie k odborným lekárom na vyšetrenie, zabezpečenie zdravotných pomôcok, zabezpečenie liekov a iného zdravotného materiálu z lekárne a pod.

Opatrovateľskú starostlivosť poskytujú ostatní zdravotnícki pracovníci : zdravotnícki asistenti, sanitárky a opatrovatelia prostredníctvom opatrovateľských úkonov - vykonávajú nevyhnutné životné úkony pre prijímateľov sociálnych služieb na základe ich zdravotného stavu ako umývanie, obliekanie, výmena plienok, úprava a prestieranie postelnej bielizne, podávanie liekov, stravy, kúpanie, starostlivosť o izby a pomoc pri nevyhnutných hygienických úkonoch osobnej hygieny.

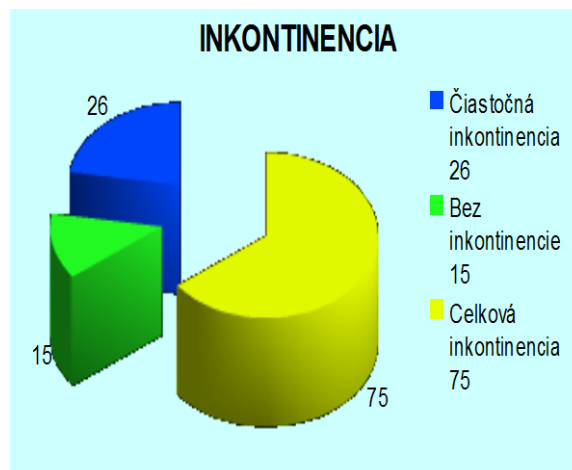
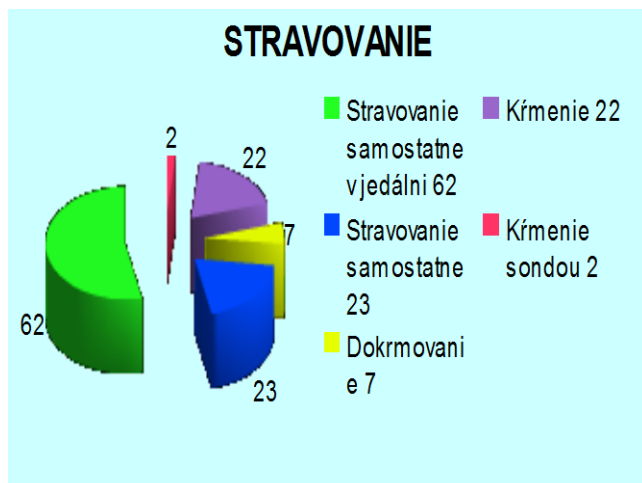
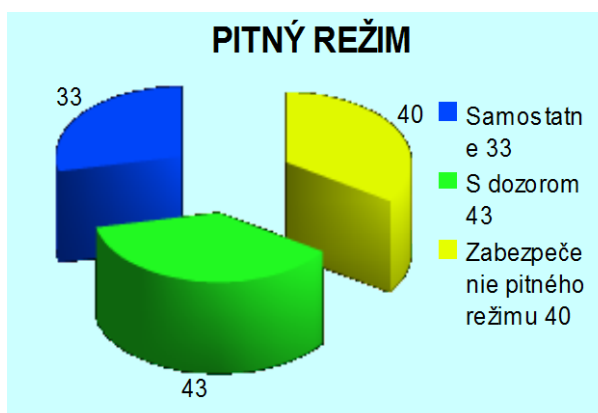
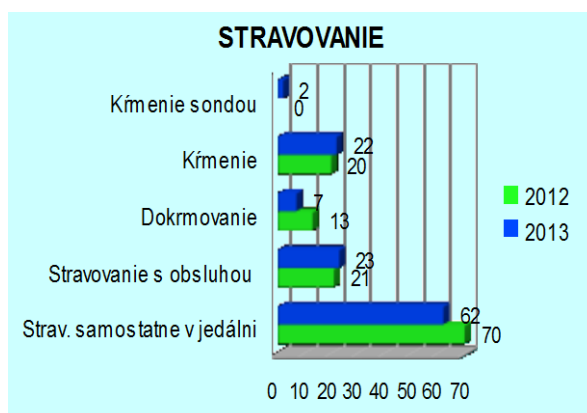
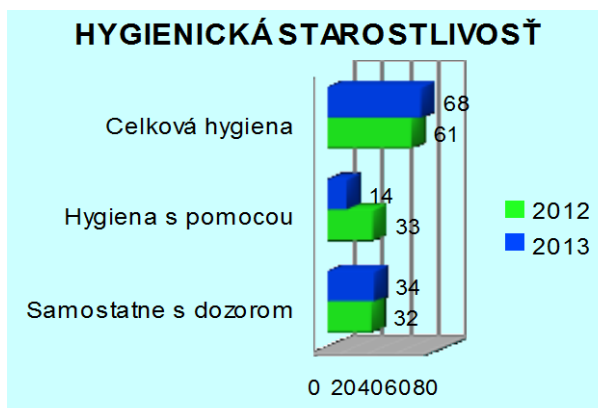
Ošetrovateľská a opatrovateľská starostlivosť je poskytovaná nepretržite celých 24 hodín a v súlade s ordináciou lekárov .

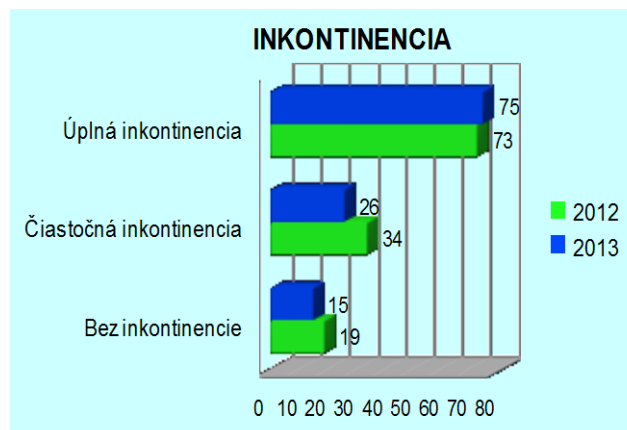
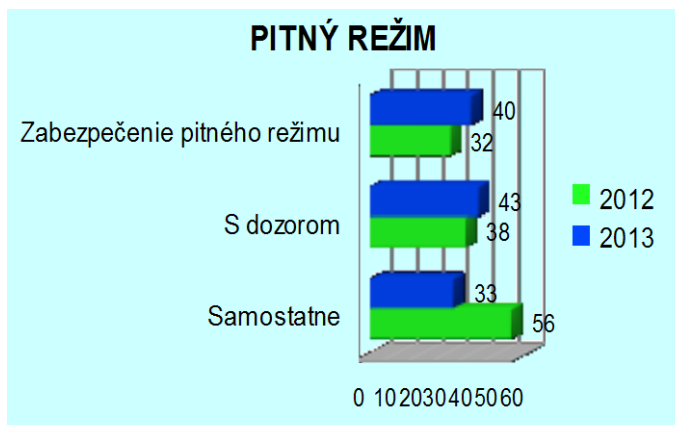
Základné rozdelenie opatrovateľskej starostlivosti

Rok 2013



Porovnanie rok 2012, 2013





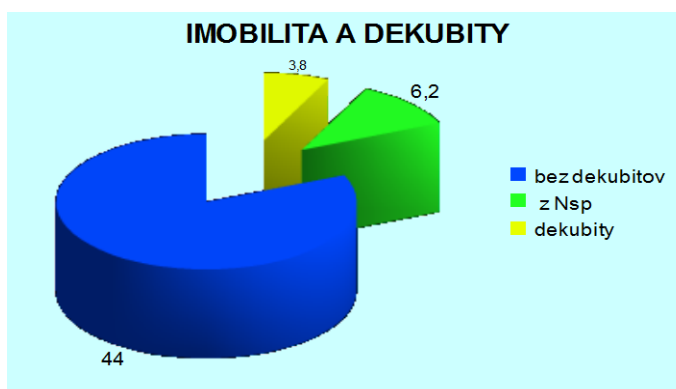
Prioritou v ošetrovateľskej a opatrovateľskej starostlivosti je udržanie dobrého zdravotného stavu prijímateľov sociálnych služieb, nácvik sociálnych zručností, samoobslužných prác a hygienických návykov. Monitorujeme potreby prijímateľov sociálnych služieb súvisiace so zmenou zdravotného stavu.

V prevencii kladieme dôraz na prevenciu dekubitov polohovaním, zabezpečením antidekubitných pomôcok. Tým aktívne predchádzame rozvíjaniu imobilizačných syndrémov, sekundárnych ochorení a následne zvyšujeme kvalitu života našich klientov.

Za rok 2013 bolo v našom zariadení v priemere 54 imobilných klientov.

54 imobilných :

- 44 bez dekubitov
- 10 s dekubitmi - 6,2 z hospitalizácie v nemocnici
- 3,8 v našom zariadení



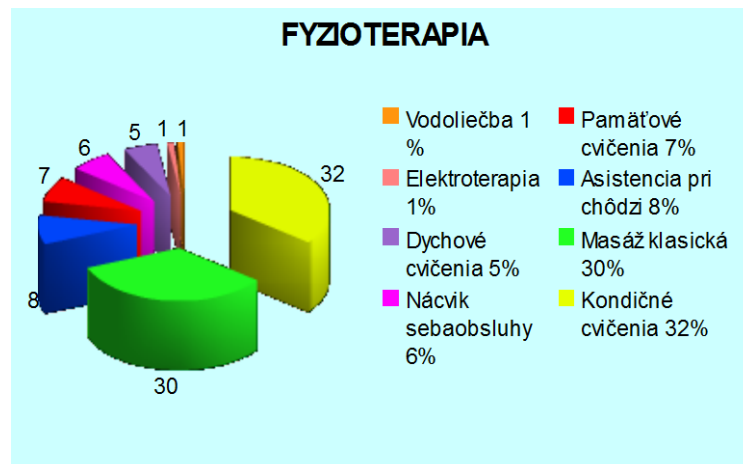
Ošetrovanie dekubitov a chronických rán vykonáva sestra z ADOS Nádej a CHARITAS s asistenciou kmeňových pracovníkov na základe dohody praktickej lekárky pre dospelých s menovanými inštitúciami. Tieto podľa potreby tiež podávajú infúzie, i. m. injekcie, zavádzajú a vymieňajú permanentné katétre u žien.

Činnosť zdravotníckeho úseku je dokumentovaná v knihe hlásení a ostatných platných dokumentáciách na jednotlivých úsekoch zariadenia.

V zariadení je poskytovaná **fyzioterapia** v rehabilitačnej miestnosti, telocvični, alebo na lôžkach klientov ZPS a DSS dvoma fyzioterapeutkami.

Fyzioterapia zahŕňa: liečebný telocvik, masáže, dychové cvičenia, asistenciu pri chôdzi, nácvik chôdze s protézou, barlamí, nácvik sebaobsluhy a vodoliečbu. RHB je vybavená elektromagnetickým zariadením, biolampou- elektroliečba. Dostupný je stacionárny bicykel a ďalšie rehabilitačné pomôcky. Fyzioterapeutky 1 x týždenne vykonávajú pamäťové cvičenia u aktívnych seniorov a u klientov v počiatočnom štádiu Alzheimerovej choroby a iných demencií. Z výnosov MSVaR SR sa nám podarilo vybudovať novú rehabilitačnú miestnosť na 4. poschodí bloku A - **SENIOFIT**- ktorý je zariadený závesným zdvíhákom SINGEL SATELLIT na nácvik chôdze a novými rehabilitačnými pomôckami: rehabilitačné elektricky polohovateľné lehátko, multiterapeutický bradlový chodník, rehabilitačné schody, ergoterapeutický prístroj na cvičenie ramenného kĺbu a zápästia (rumpál), Digiflex, Finger ladder.

Seniofit slúži klientom na rehabilitáciu a zamestnávanie, čím sa rozšírili možnosti poskytovaných služieb a skvalitnil sa život našich klientov v zariadení.



Zdravotnícky úsek spolupracoval s každým úsekom nášho zariadenia. V spolupráci so sociálnym úsekom sú vypracované individuálne rozvojové plány, ktorých cieľom je zapojiť klientov do pracovno-terapeutických aktivít a tým využiť ich potenciál k aktívnejšiemu životu a zlepšeniu celkovej kvality ich života. Zdravotnícki pracovníci poverení zodpovednosťou za jednotlivých klientov sa snažia o individuálny prístup ku každému z klientov a o maximálne možné udržanie ich schopností. Podporujú ich záujmy, čím ich aktivizujú a zároveň motivujú k novým činnostiam. Takisto pomáhajú klientom pri zabezpečení estetizácie izby a prostredia .

Vzdelávanie zdravotníckych pracovníkov

Sústavné vzdelávanie je vzhľadom na dynamický rozvoj odboru ošetrovateľstva významné a dôležité.

Všetci zdravotnícki pracovníci sa vzdelávajú na miestnych seminároch konaných 6x ročne . Sestry sa tiež vzdelávajú na okresných seminároch DONSP Dolný Kubín a seminároch organizovanými rôznymi inštitúciami , ktoré spolupracujú so SKSaPA.

V starostlivosti o prijímateľov sociálnych služieb chceme aj naďalej na našom úseku uplatňovať získané vedomosti a poznatky v zhode s etickými princípmi a právami postihnutých občanov.

V priebehu roka boli priebežne uskutočňované organizačné zmeny, ktoré vznikli rozviazaním pracovného pomeru. Na základe týchto skutočností boli prijatí noví zdravotnícki pracovníci.

6. Financovanie sociálnych služieb

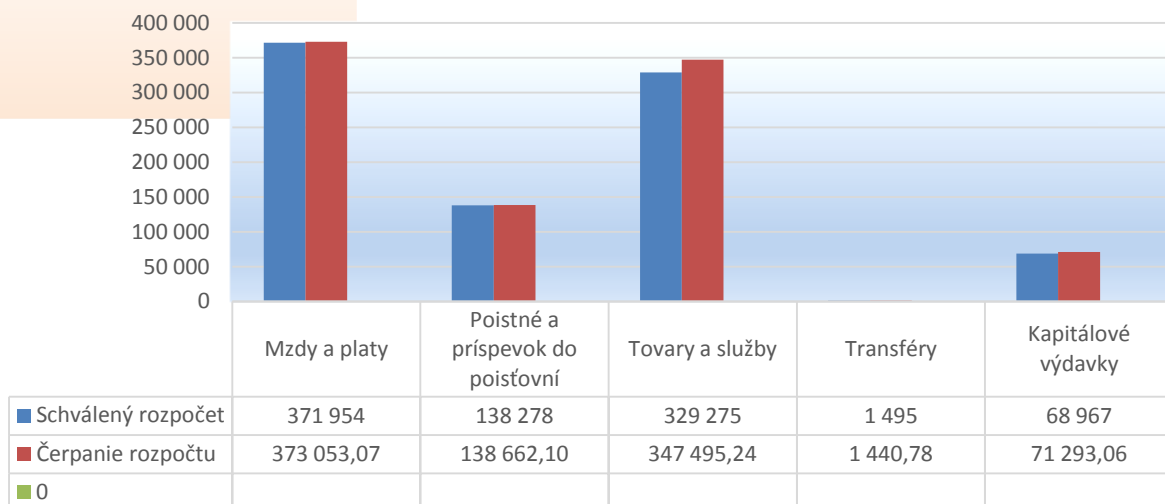
ZPS a DSS Dolný Kubín, M. Hattalu 2161, 026 01 Dolný Kubín bol v roku 2013 pridelený rozpočet, ktorý schválilo zastupiteľstvo Žilinského samosprávneho kraja v súlade so zákonom NR SR 583/2004 Z. z. o rozpočtových pravidlách územnej správy v z .n. p. dňa 19. decembra 2012 uznesením číslo 5/20.

V priebehu roka 2013 rozpočet bol upravovaný viac krát, úpravy schvaľovalo zastupiteľstvo ŽSK. V rozpočtovom opatrení z 22. apríla 2013 na základe schválenia I. úpravy rozpočtu zastupiteľstvom boli pridelené kapitálové výdavky na stavebné úpravy výplní okenných otvorov, zateplenie budovy, v III. úprave rozpočtu zastupiteľstvom ŽSK z 9. septembra 2013 kapitálové prostriedky boli krátené o sumu presahujúcu z verejného obstarávania na objednané práce a ponížené bežné výdavky. V III. úprave zastupiteľstvo ŽSK pridelo kapitálové prostriedky na spolufinancovanie projektu s MPSVR, ktoré boli použité na stropný závesný systém.

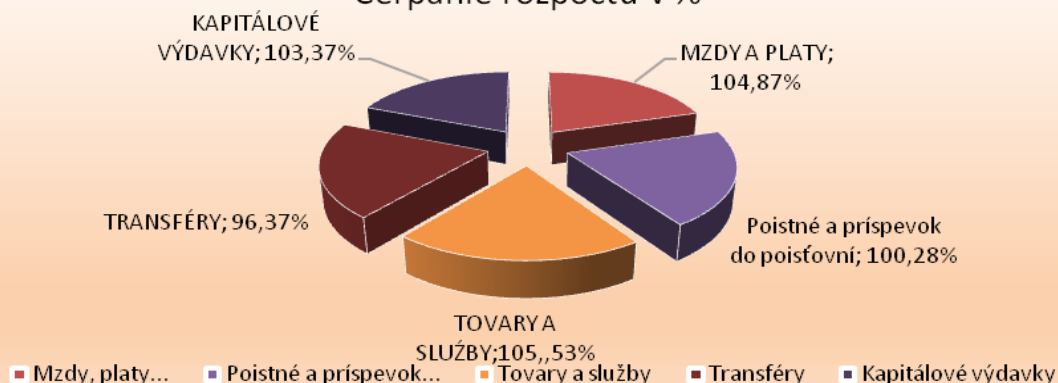
VÝDAVKY – kód zdroja 41,46, 111, 72H za rok 2013

Kategória	Názov	Schválený rozpočet	Cerpanie rozpočtu	Čerpanie v %
610	Mzdy, platy...	371 954,00	373 053,07	104,87
620	Poistné a príspevok...	138 278,00	138 662,10	100,28
630	Tovary a služby	329 275,00	347 495,24	105,53
640	Transfery	1 495,00	1 440,78	96,37
700	Kapitálové výdavky	68 967,00	71 293,06	103,37
Z toho				
631	Cestovné náhrady		698,33	
632	Energie, voda a komunik.		128 641,03	
633	Materiál		41 110,95	
634	Dopravné		9 107,71	
635	Rutiná a štand. Údržba		7 745,49	
637	Služby		157 983,93	
	CELKOM	909 969,00	931 944,25	
Z toho financovanie zo zdrojov				
72A	Dary iní		3 236,04	
72H	Úrad práce		1 466,34	
72F	Služby stravu zamestnanci		17 697,59	
111	dotácia z MPSVR		4 500,00	
	CELKOM			

Rozpočtované a skutočné výdavky 2013 v EUR



Čerpanie rozpočtu v %



Napriek prebiehajúcej hospodárskej a finančnej kríze a zníženiu rozpočtu sme efektívne využívali energie. Úsporou energií sa ušetrili finančné prostriedky, ktoré sme použili na kúpu 14 ks ABE-190 postelí s elektrickým zdvihom, 12 ks servírovacích stolíkov, rekonštrukciu vane v kúpeľni na treťom poschodí

v bloku A. Z výnosov MPSVR v roku 2013 bol nainštalovaný závesný stropný systém, ktorý je využívaný na nácvik chôdze vo fyzioterapeutickej miestnosti, ktorú sme zariadili rôznymi rehabilitačnými pomôckami na nácvik pohybu. V roku 2013 sme pokračovali vo výmene okien, vchodových dverí, garážových dverí, schodiš'ových výplní so zateplením. Znížený rozpočet oproti minulým rokom nám nedovolil uskutočniť plány hlavne v časti údržby budov a to najmä úpravu - rekonštrukciu výťahu s nosnosťou 500 kg na systém s automatickým otváraním dverí v bloku B.

V roku 2013 sme pokračovali v spolupráci s ÚPSVR Dolný Kubín a to projektmi :

Aktivačná činnosť - forma dobrovoľníckej služby

- č.20/§52a/2012/NP V-2 od 1.10.2012- 31.03.2013 do projektu sú zapojení 2 pracovníci na 4 hod. denne na vrátnici ako informátorky
- č.22/§52a/2012/NP V-2 od 1.12.2012- 31.05.2013 do projektu sú zapojení 4 pracovníci na 4 hod. denne na prácu opatrovateľky
- č.02/§52a/2013/NP V-2 od 1.02.2013- 30.04.2013 do projektu sú zapojení 4 pracovníci na 4 hod. denne na prácu opatrovateľky
- č.4/§52a/2013/NP VAOTP SR-2 od 1.06.2013- 30.11.2013 do projektu sú zapojení 4 pracovníci na 4 hod. denne na prácu opatrovateľky a 2 pracovníčky na vrátnici ako informátorky

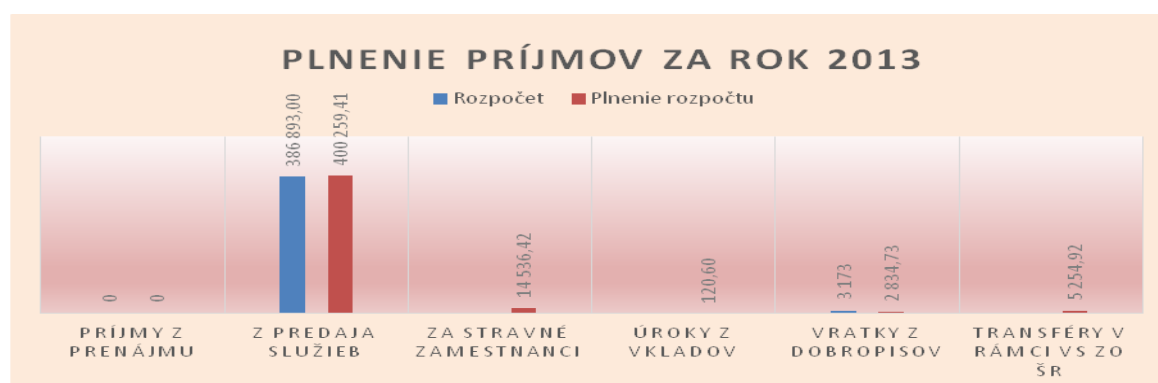
Formou príspevku sme získali z ÚPSVaR Dolný Kubín 1 233,54€, ktoré boli použité na nákup čistiacich prostriedkov, pracovného oblečenia a ochranných pomôcok a pomôcok na kreatívnu činnosť.

Nemalou mierou nám pomohli finančné /2 945,00€/ a materiálne dary od sponzorov v časti kategórii 630.

Priorita rozpočtového roku 2013 bolo – kvalitné zabezpečenie sociálnej služby našim klientom bez dlžôb a neprípustných záväzkov, čo bolo aj splnené.

Plnenie príjmov za rok 2013

Názov	Rozpočet	Plnenie rozpočtu	Plnenie v %
Príjmy z prenájmu	0,00	0,00	0
Z predaja služieb	386 893,00	400 259,41	103,45
za stravné zamestnanci		14 536,42	
Úroky z vkladov		120,60	
Vratky z dobropisov a iné vr.	3173,00	2 834,73	89,34
Transféry v rámci VS zo ŠR		5 254,92	
Transféry		2 650,40	



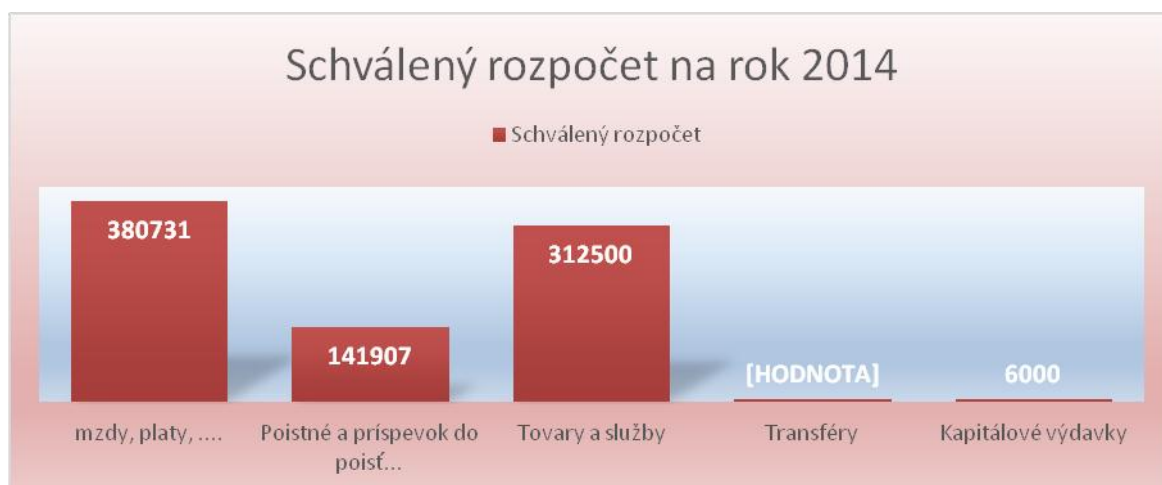
7. Plnenie cieľov, priorít a inovácie v poskytovaných sociálnych službách

ZPS a DSS Dolný Kubín poskytuje starostlivosť občanom, ktorí sa z akéhokoľvek dôvodu nemôžu postarať sami o seba. Naším cieľom je nielen dať im lieky a jedlo, ale najmä skvalitniť ich život do poslednej chvíle.

V roku 2013 sme sa zamerali v cieľoch kvality na dotvorenie interiéru zvýšením tepelnej pohody výmenou 46 ks okien, zateplením schodišťových chodieb. Výmenou vchodových dverí sme rozšírili vnútorné priestory. Vybudovaním Seniofitu podporujeme sebestačnosť a nezávislosť pri úkonoch dennej sebaobsluhy a pohybových schopností. Zriadením Izby starej matere sme začali praktizovať remeniscenčnú terapiu, ktorá spočíva v spontánnom vyjadrení minulých zážitkov a spomienok. Je významná v oblasti stimulácie kognitívnych funkcií, zmyslov a neverbálneho prejavu. Terapia poskytuje našim seniorom príležitosť pre sebaujedenie, posilňuje sebaúctu a nastoľuje ich duševnú pohodu. Využívame metódu podnetov obrazovej, verbálnej a materiálnej povahy. Aplikáciou bazálnej stimulácie a antidekubitného programu podporujeme ľudské potreby a zvyšujeme kvalitu života prijímateľov sociálnych služieb. Zorganizovali sme kultúrno-spoločenské podujatia a výlety, za pomoci spolufinancovania OZ Senior pri ZPS a DSS Dolný Kubín.

8. Plán financovania sociálnych služieb na rok 2014

Kategória	Názov	Schválený rozpočet
610	mzdy, platy,	380 731,00
620	Poistné a príspevok do poisť...	141 907,00
630	Tovary a služby	312 500,00
642	Transféry	4695,00
710	Kapitálové výdavky	6 000,00



6.

Plán financovania sociálnych služieb na rok 2014 pre naše zariadenie vychádza zo schváleného rozpočtu na uvedený rok. Nakoľko vo výdavkovej časti - 610 je vyšší oproti roku 2013, v roku 2014 je navýšenie tarifných plátov podľa Nariadenia vlády SR č. 441/2013 Z. z., v časti - 630 poskytovanie služieb klientom je zabezpečované práve touto časťou rozpočtu. Zariadenie sa v roku 2014 sústreďuje na verejné obstarávanie - zákazka s nízkou hodnotou, aby sme získali čo najlepšie ceny za kvalitné tovary a služby. Údržba v roku 2014 bude vzhľadom na finančné prostriedky štandardná.

Priorita na rok 2014 - hospodárnosť v rozsahu pridelených finančných prostriedkov, získať finančné prostriedky z mimorozpočtových zdrojov.

9. Kontakty na poskytovateľa sociálnych služieb

Zariadenie pre seniorov a domov sociálnych služieb Dolný Kubín
M. Hattalu 2161
026 01 Dolný Kubín

Tel. kontakt :

Informátor 043 5884 881
Riaditeľ 043 5884 880 , 0905752932
Zdravot. úsek 0905753198

e-mail dddk @ vuczilina.sk
tnesvadbova@ vuczilina.sk / riaditeľ /

A k t i v i t y v ZPS a DSS Dolný Kubín v roku 2013

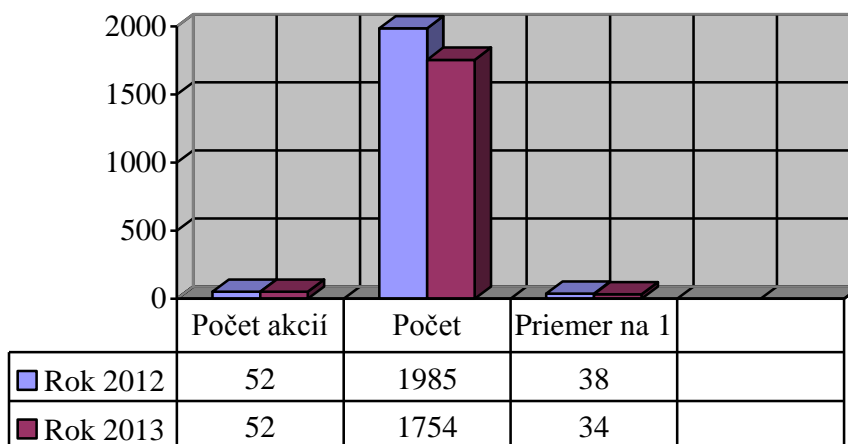
Por. číslo	Názov akcie	Počet zúčastnených klientov		Počet zúčastnených klientov %		Náklady €
		Plán	Skutočnosť	Plán	Skutočnosť	
1.	Privítanie Nového roka	50	40	100	80	
2.	Príchod Troch kráľov	30	25	100	83,3	
3.	Zdenka a jej tancujúci pes Ajka	40	30	100	75	
4.	Rozlúčka so stromčekom	40	30	100	75	
5.	Spomienky na Hromnice	15	15	100	100	
6.	Fašiangový karneval bl. „A“ „B“	50	50	100	100	107,89
7.	Marec mesiac knihy – spisovateľ p. Peter Huba	30	25	100	83,3	
8.	Vystúpenie detí ZŠ M Kukučina literárne pásmo	50	40	100	80	
9.	Európsky týždeň mozgu prednáška MUDr. Vasilová	40	35	100	87,5	
10.	Apríl mesiac lesov – súťažný kvíz O flóre a faune	60	50	100	83,3	31,70
11.	Pravidelná športová chôdza s nordickými palicami	15	15	100	100	
12.	Stavanie mája	40	40	100	100	
13.	Šachový turnaj o pohár predsedu ŽSK	1	1	100	100	
14.	Oslava dňa matiek	90	70	100	77,7	
15.	Európsky deň susedov - kvíz	12	12	100	100	
16.	Deň otcov	20	20	100	100	
17.	Športový deň – O pohár riaditeľa ZPS a DSS	60	60	100	100	
18.	Bezpečná jeseň života – beseda s prac. Mestskej polície	30	25	100	83,3	
19.	Svetový deň čokolády - ochutnávka	30	30	30	100	
20.	Letná pohoda –posedenie v prírode s občerstvením	70	70	100	100	
21.	Výlet do rodnej obce Martina Kukučina , skanzen p. Mišek	40	30	100	100	171,50
22.	Prednáška o využívaní zdrav. pomôcok	15	15	100	100	
23.	Medzinárodný deň leňošenia	20	20	100	100	
24.	Výlet do Hviezdoslavovej hájovne	25	25	100	100	
25.	Športové hry seniorov Likavka	3	3	100	100	

26.	Deň na Oravskej gazdovke Športové hry Novot'	40	30	100	75	
27.	Svetový deň vďačnosti	50	40	100	80	
28.	Výlet – Starodávna dedina Srňacie	50	40	100	80	
29.	Seniori o Slovensku – kvíz v ZPS a DSS Žilina	3	3	100	100	
30.	Rozlúčka s letom – posedenie	80	70	100	87,5	
31.	Svetový deň mlieka – prednáška MUDr. D. Vasilová	45	45	100	100	
32.	Svetový deň úsmevu	25	25	100	100	
33.	1150. výročie. príchodu Cyrila a Metoda - beseda	45	45	100	100	
34.	Beseda so spis. Evou Dedinskou	40	40	100	100	
35.	Ľudový harmonikár – p. Zápotočný	40	40	100	100	
36.	Október mesiac úcty k starším spoločenské posedenie	55	55	100	100	
37.	Zdravie v zimnom období – prednáška – MUDr. D.Vasilová	50	50	100	100	
38.	Svetový deň pozdravov	15	10	100	66,66	
39.	Alzheimerova choroba –prednáška PhDr. D. Vlkolínsky	20	20	100	100	
40.	Katarínska zábava - posedenie s hudbou	55	55	100	100	85,36
41.	Výroba vianočných pozdravov – Spolupráca so ZŠ J. Matúšku	45	45	100	100	
42.	Vianočná výzdoba - miestností stromčekov	30	30	100	100	53,35
43.	Deň ľudských práv – prednáška PhDr. Vlkolínsky	50	50	100	100	
44.	Vianočná kapustnica blok „B“	53	53	100	100	189,09
45.	Vianočné ikebany v spolupráci žiakmi ZŠ. J.Matúšku	15	15	100	100	
46.	Výroba a zdobenie vianočných perníkov- spolu ZŠ J. Matúšku	35	35	100	100	66,62
47.	Zvyky na s. Luciu – spolupráca ZŠ J. Matúšku	115	115	100	100	
48.	Vianočné ikebany – p. Hromádková	10	10	100	100	
49.	Tréningy pamäti bl.“ A „ každú stredu	30	30	100	100	
50.	Tréningy pamäti bl. „B“ každú stredu	10	9	100	90	
51.	Holandský biliárd každý pondelok, štvrtok	8	8	100	100	
52.	Jarná a letná údržba kvetinových záhonov a okolia zariadenia	10	10	100	100	

Tabuľka č. 1 - Počet akcií – porovnanie

Rok	Počet akcií	Počet zúčastnených spolu	Priemer na 1 akciu
2012	52	1985	38 / osôb
2013	52	1754	34/ osôb

Graf č. 1



Tabuľka č. 2 - Počet odborných prednášok

Rok	Zdravie	kultúra	bezpečnosť	príroda	Iné
2012	7	2	1	1	2
2013	5	5	3	2	5

Graf č. 2

